



LEB

Landssamband eldri borgara



EINFALDAR
LEIÐBEININGAR Á
IPAD SPJALDTÖLVUR



Stjórnarráð Íslands
Félagsmálaráðuneytið

Unnið með styrk frá Félagsmálaráðuneyti
Landssamband eldri borgara
Október 2019
Oddný Helga Einarsdóttir
Myndir fengnar af Unsplash.com

Efnisyfirlit

- 2** Ipad í fyrsta sinn
- 3** Almenn um Ipad spjaldtölvur
- 4** Almenn virkni
- 5** Uppsetning
- 6** Skjárinn
- 7** Lykilorð
- 8** Stöðuborð
- 9** Lyklaborð
- 10** Að skipta um bakgrunn
- 11** Tengjast interneti
- 12** Myndavél
- 13** Vafri
- 14** Sækja forrit
- 15** Sækja forrit frh.
- 16** Tölvupóstur
- 16** Facebook
- 17** Kort
- 18** Uppfærslur

Formáli

Á síðustu árum hefur orðið mikil aukning á spjaldtölvunotkun. Sífelld fleiri nýta sér spjaldtölvur í daglegu lífi, hvort sem það er í tengslum við vinnu eða annað. Það að læra á spjaldtölvurnar getur þó reynst erfitt og kvíðvænlegt þeim sem ekki eru vanir snjallsímum eða öðrum tækjum sem líkjast spjaldtölvum. Markmið þessa leiðbeiningarits er að aðstoða þennan hóp við að koma sér af stað. Farið verður í grunninn á helstu atriðum sem Ipad spjaldtölva hefur upp á að bjóða. Vonast er til þess að sá sem nýtir sér leiðbeiningarnar öðlist þann grunn sem hann þarf til að tileinka sér notkun Ipad spjaldtölvu.

IPAD? Ég kann ekkert á það

Það er eðlilegt að þeir sem hafa aldrei notað spjaldtölvur áður séu hræddir við að byrja. Sérstaklega ef þeir eru ekki vanir tölvum og snjallsímum. Þeir hafa kannski ekki trú á því að þeir geti lært á slíkan búnað. Ef þú tilheyrir þessum hóp skaltu þó ekki óttast. Allir geta lært á spjaldtölvur. Það tekur okkur bara mis langan tíma. Spjaldtölvur eru hannaðar þannig að allir geti notað þær. Við notum þær eflaust ekki öll á sama hátt og erum mis fær. Það er þó eitt sem allir þurfa að ganga í gegnum, sama hvar þeir standa. Það er það að byrja. Þetta er mikilvægasti hlutinn í ferlinu og því skaltu ekki draga það að hefjast handa. Dembdu þér út í djúpu laugina!

Þegar þú ert komin/n af stað skaltu hafa það í huga að það er alls ekki nauðsynlegt að kunna á allt það sem spjaldtölvun hefur upp á að bjóða. Þegar þú hefur öðlast grunnfærni í notkun hennar skaltu þó vera óhrædd/ur við að læra meira með því að prófa þig áfram. Þannig lærir þú best. Ef þú sérð eitthvað sem þér finnst áhugavert skaltu reyna að læra á það með því að prófa. Það gerir ekkert til þó að eitthvað fari úrskeiðis. Þá prófar þú bara aftur. Hafðu það í huga að það er ekki hægt að skemma neitt með því að smella á einhverja hnappa. Í versta falli byrjar þú bara upp á nýtt.

Gangi þér vel!



Almennt um Ipad

Það eru til margar tegundir af spjaldtölvum en í dag eru Ipad spjaldtölvur afar vinsælar. Þær bykja einfaldar í notkun, þá sérstaklega þegar búið er að læra á grunnmöguleika þeirra. Tölvurnar eru gefnar út af fyrirtækinu Apple sem einnig gefa út Iphone símana vinsælu.

Útgáfur og uppsetning

Í þessum leiðbeiningum er notast við nýjustu útgáfu Ipad stýrikerfisins IOS 12. Þó svo að þín spjaldtölva sé ekki með nýjasta stýrikerfið er grunnvirknin yfirleitt sú sama og þú ættir ekki að lenda í vandræðum með að fylgja leiðbeiningunum. Ef þú ert hins vegar spennt/ur að vera með nýjustu uppfærsluna á þinni spjaldtölvu getur þú skoðað blaðsíðu 18 þar sem farið er í það hvernig eigi að uppfæra Ipad spjaldtölvur.

Útskýringar á leiðbeiningum

Í leiðbeiningunum er notast við myndræna kennslu þannig að ekki þarf mikið að lesa heldur er áhersla lögð á að notendur fylgi ákveðnum skrefum með aðstoð skýringarmynda.

Á hverri blaðsíðu er texti sem þú skalt lesa áður en þú byrjar að fylgja skrefunum. Skrefin eru merkt með rauðum tölum. Höndin bendir manni á það hvar eigi að smella eða skrifa.

Númer við hendi samsvarar tekstanum sem er merktur með sömu tölu.

Hér er dæmi um hvernig skrefakennslan virkar.

Byrjaðu á því að lesa textann



Að opna stillingar

1. smella á forritið stillingar



Fylgdu skrefunum



Skoðaðu skýringarmyndirnar

Svona lítur spjaldtölvun út. Á henni sjálfri eru nokkrir takkar. Hér má sjá hvar þeir eru staðsettir.



Virkni takka

Vakna/sofa

Þennan takka þarf að þrýsta á til þess að vekja upp skjáinn og einnig til þess að setja hann í svokallaða svefnstöðu. Þegar þú ert búin að nota spjaldtölvuna smellir þú einu sinni á takkann og þá slokknar á skjánum. Það er þó ekki slökkt á allri tölvunni heldur er hún í svefnstöðu.

Heim

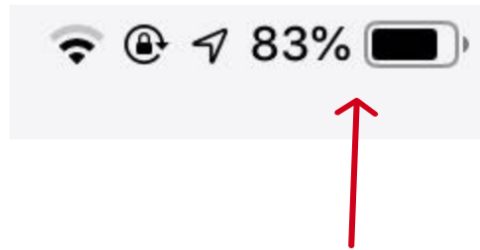
Á þennan takka er alltaf hægt að ýta til þess að komast á heimasvæðið. Það skiptir ekki máli hvað þú ert að gera. Takkinn færir þig alltaf út úr forritinu sem þú ert í og á heimasvæðið.

Hljóðstyrkur

Takkarnir fyrir hljóðstyrk eru tveir. Sá neðri lækkar hljóðið og sá efri hækkar hljóðið. Til þess að stjórna hljóðstyrknum þarf að þrýsta á takkana þar til réttur styrkur fæst.

Að hlaða spjaldtölvuna

Með spjaldtölvunni fylgir snúra og straumbreytir til þess að hlaða hana. Straumbreytinum er stungið í samband og stærri endi snúrunnar stungið aftan í kubbinn. Neðst á spjaldtölvunni er lítil innstunga þar sem minni enda snúrunnar er stungið inn. Þegar þetta er gert hleðst spjaldtölvun. Efst til hægri á skjá spjaldtölvunnar er alltaf hægt að sjá hversu mikil hleðsla er eftir á henni. Gott er að hlaða hana áður en rafhlaðan klárast alveg, því þá er alltaf kveikt á henni.



Að kveikja á spjaldtölvunni

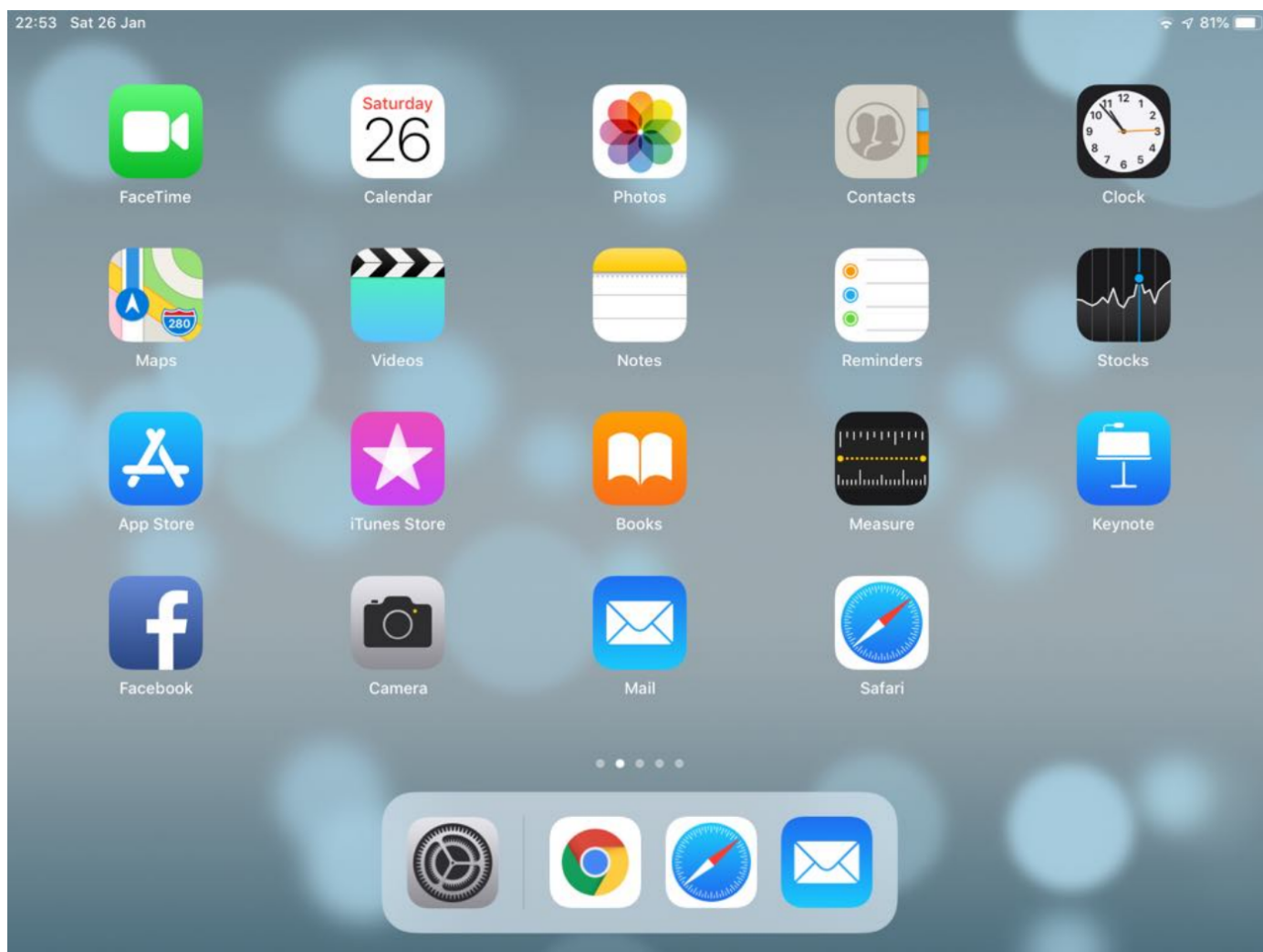
Það er ekki oft sem það þarf að kveikja eða slökkva á spjaldtölvunni. Það þarf engu að síður að kveikja á henni þegar hún er notuð í fyrsta skipti. Það gerirðu með því að halda inni vakna/sofa takkanum í nokkrar sekúndur þangað til að það kviknar á skjánum.

Að nota spjaldtölvuna í fyrsta sinn

Ef þú ert að kveikja á spjaldtölvunni í fyrsta sinn þarftu að byrja á því að setja hana upp. Það er flókin aðgerð og best er ef þú getur fengið einhvern sem hefur reynslu af notkun iPad spjaldtölva til þess að aðstoða þig. Það má einnig fá aðstoð við þetta í þeim verslunum sem selja iPad spjaldtölvur. Það þarf einungis að gera þetta einu sinni og þegar þessu er lokið er spjaldtölvun tilbúin til notkunar.



Svona lítur snertiskjárinn á Ipad út



Merkin á skjánum eru forritin sem eru í spjaldtölvunni. Fyrir neðan merkin má sjá nöfnin á forritinu. Til þess að opna forritið þarf að smella á merkið með einum fingri. Hér er sýnt hvernig hægt er að stjórna snertiskjánum.



Smella



Hreyfa skjá til hægri



Hreyfa skjá til vinstri



Hreyfa skjá upp



Hreyfa skjá niður



Pysja inn



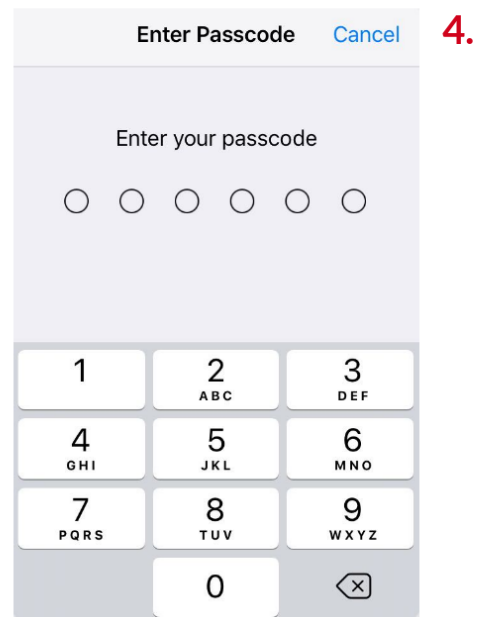
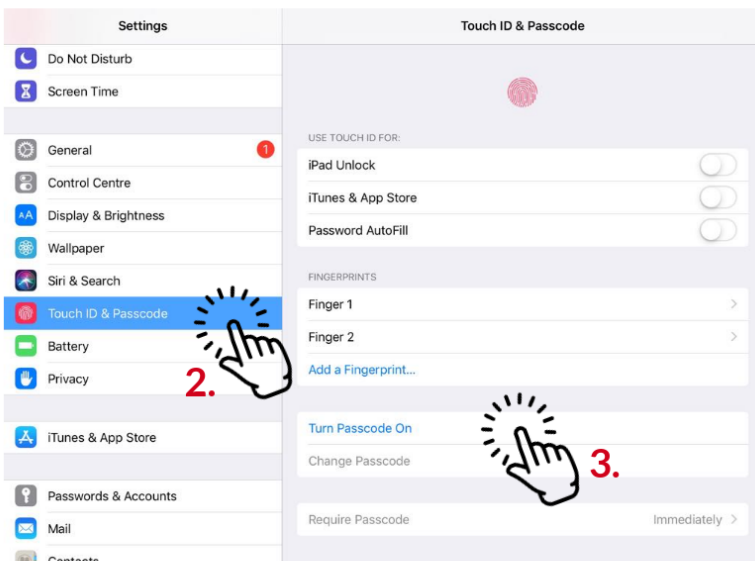
Pysja út

Lykilorð

Pegar spjaldtölvan er notuð í fyrsta sinn býðst manni möguleiki á því að hafa lykilorð sem þarf að slá inn í hvert skipti sem hún er opnuð. Hér er sýnt hvernig setja má lykilorð á og taka það af.

Setja lykilorð á

1. Smella á forritið stillingar
2. Smella á "Touch ID & Passcode"
3. Smella á "Turn Passcode On"
4. Slá inn lykilorð sem þú hyggst nota.
(Athugið að það þarf að slá inn lykilorðið tvisvar)



Taka lykilorð af

Ef þú vilt taka lykilorðið af fylgir þú sömu skrefum og hér að ofan en í stað þess að smella á "Turn passcode on" í skrefi 3, smellir þú á "Turn passcode off".

Fingrafaraskanni

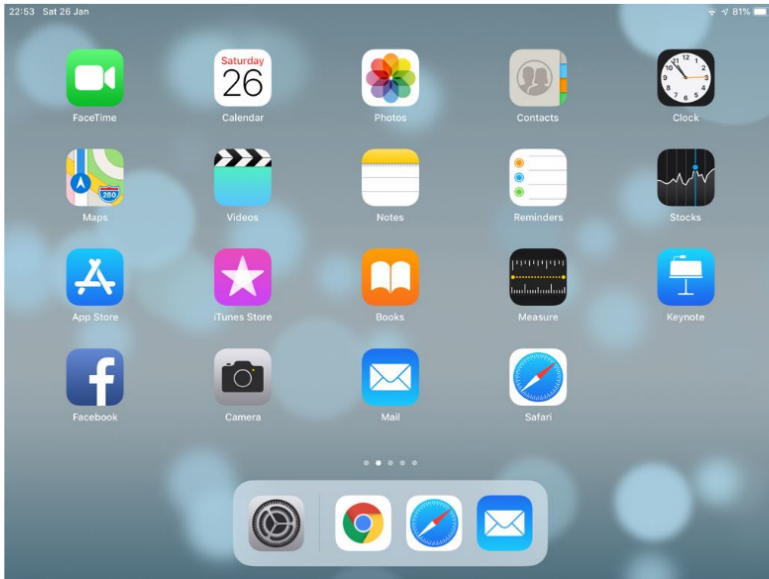
Nýjar útgáfur af Ipad hafa fingrafaraskanna falinn í heim takkanum. Til þess að skanninn virki þarf að fara í stillingar og virkja hann þar.

Stöðuborð

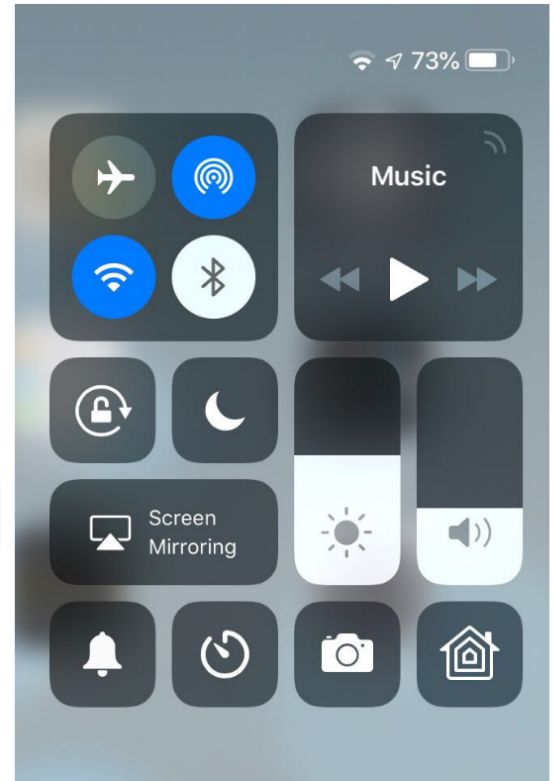
Hvar sem þú ert í spjaldtölvunni er alltaf hægt að fá upp stöðuborð. Á stöðuborðinu getur þú á fljótan hátt breytt stillingum spjaldtölvunnar. Hér er sýnt hvernig hægt er að fá upp stöðuborðið og hvaða stillingum er hægt að breyta.

Að fá upp stöðuborðið

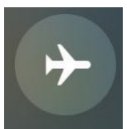
Þegar þú vilt fá upp stöðuborðið dregur þú puttann niður með skjánum frá hægra horni. Þá getur þú smelt á stöðumerkin á stöðuborðinu og breytt stillingunum.



Stöðuborð



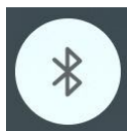
Stöðumerki



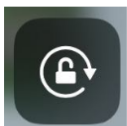
Flugvélastilling



Þráðlaust net



Bluetooth tenging

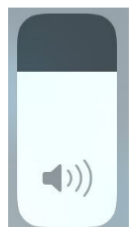


Snúningslás



Myndavél

Hljóðstyrkur

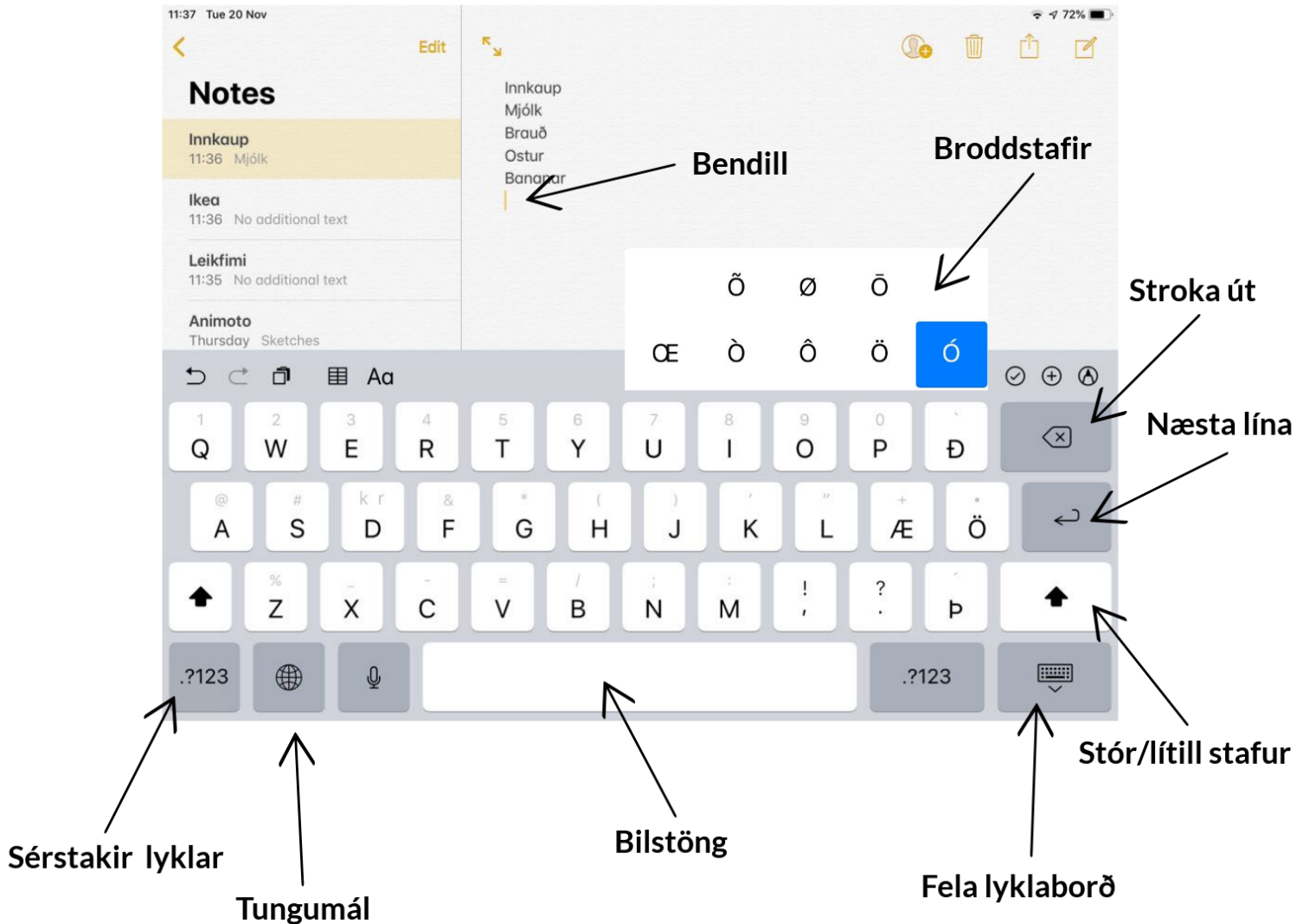


Ljósstyrkur



Lyklaborð

Lyklaborðið birtist þegar þú smellir á þann stað sem á að skrifa. Þetta gæti til dæmis verið í vafra þegar heimsækja á ákveðna vefsíðu. Þegar það er komið upp virkar það líkt og lyklaborð á tölvu.



Bendill: Segir okkur hvar stafirnir koma til með að birtast.

Bilstöng: Með því að smella á bilstöngina kemur bil á milli orða.

Sérstakir lyklar: Með því að smella á þennan hnapp birtast sérstakir lyklar sem ekki eru nú þegar á lyklaborðinu. Þetta eru til dæmis tölur.

Fela lyklaborð: Ef þú ert búin að nota lyklaborðið smellir þú á þennan hnapp og lyklaborðið hverfur.

Tungumál: Þó svo að spjaldtölvun sé ekki á íslensku er hægt að slá inn íslenska stafi á lyklaborðinu. Ef þeir eru ekki til staðar eins og á myndinni hér að ofan þarf að smella á tungumálahnappinn til þess að fá þá upp.

Broddstafir: Til þess að skrifa broddstafi verður að halda inni ákveðnum stafahnöppum. Ef á að fá stafinn "Ó" þarf að halda inni "O" hnappnum þangað til "Ó" birtist.

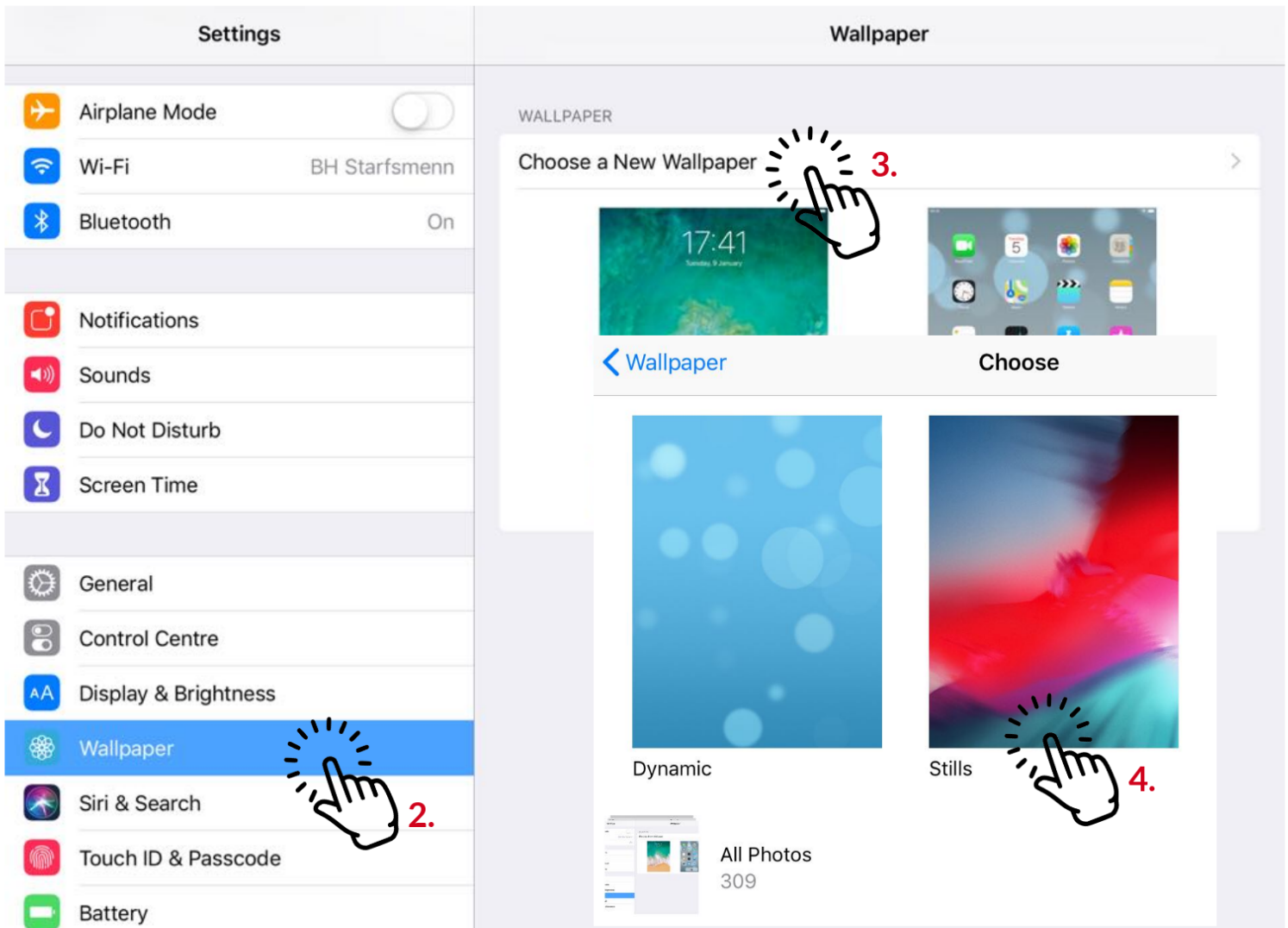
Stór/Lítill stafur: Til þess að fá stóran staf þarf að smella á þennan hnapp þangað til að stafirnir á lyklaborðinu breytast. Ef þeir eru stórir þarf að gera það sama til þess að fá litla stafi.

Í forritinu stillingar er boðið upp á ýmsa möguleika til þess að breyta virkni og ásýnd spjaldtölvunnar. Hér er sýnt hvernig hægt er að breyta bakgrunnsmynd hennar. Með spjaldtölvunni koma nokkrar myndir sem hægt er að velja en það er einnig möguleiki á því að velja myndir sem teknar hafa verið með myndavélinni eða myndir sem hafa verið vistaðar sérstaklega í spjaldtölvunni.



Að skipta um bakgrunn

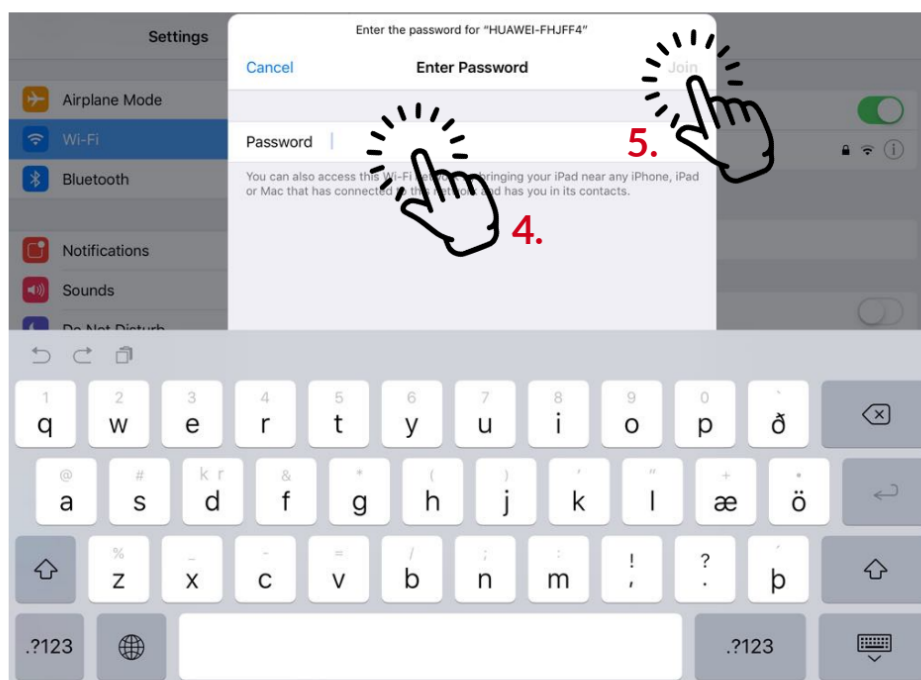
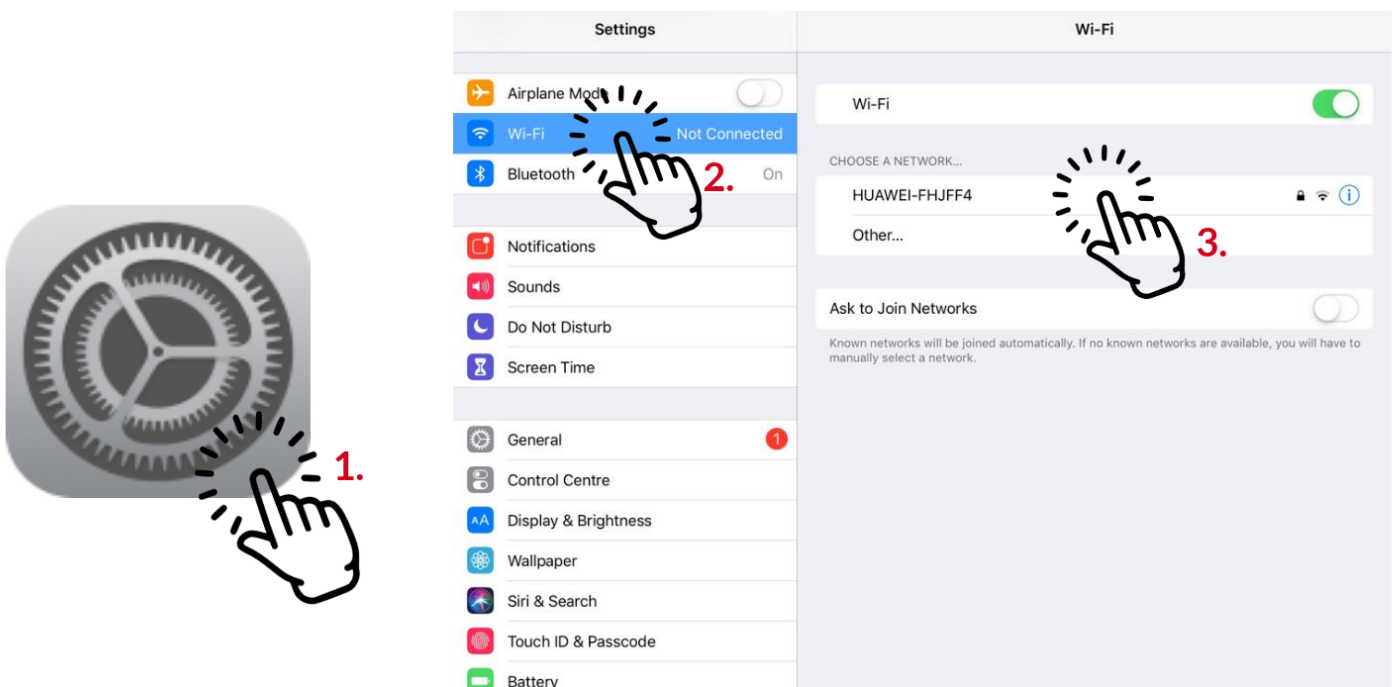
1. Smella á forritið stillingar
2. Smella á "Wallpaper"
3. Smella á "Choose a New Wallpaper"
4. Velja mynd
 - Smella á hana
 - Smella á "Set both"



Tengjast interneti

Til þess að hægt sé að ná í fleiri forrit og skoða vefsíður verður að tengjast internetinu. Hér er sýnt hvernig þú tengir spjaldtölvuna við internetið. Til þess að hægt sé að tengjast þarf að hafa internettengingu og þekkja lykilorðið að internetinu.

1. Smella á forritið stillingar
2. Smella á "Wi-Fi"
3. Smella á nafn netsins sem á að tengjast
4. Slá inn lykilorð netsins
5. Smella á "Join"





Myndavél

Allar Ipad spjalddölvur eru með tvær myndavélar. Eina að framan og eina að aftan. Báðum myndavélunum er stjórnað með því að smella á forritið myndavél sem er sýnt hér til vinstri. Þegar forritið opnast lítur það út eins og sýnt er hér fyrir neðan.



Stjórnborð myndavélarinnar er hægra megin á spjalddölvunni. Hér er virkni helstu hnappa útskýrð



Skipta um myndavél

Til þess að skipta yfir á hina myndavélina er smellt á þennan hnapp.

Taka mynd/myndband

Til þess að taka mynd er smellt á þennan hnapp.

Taka myndband

Til að taka upp myndband er smellt á þennan hnapp og síðan á miðjuhnappinn til þess að hefja myndbandsupptöku

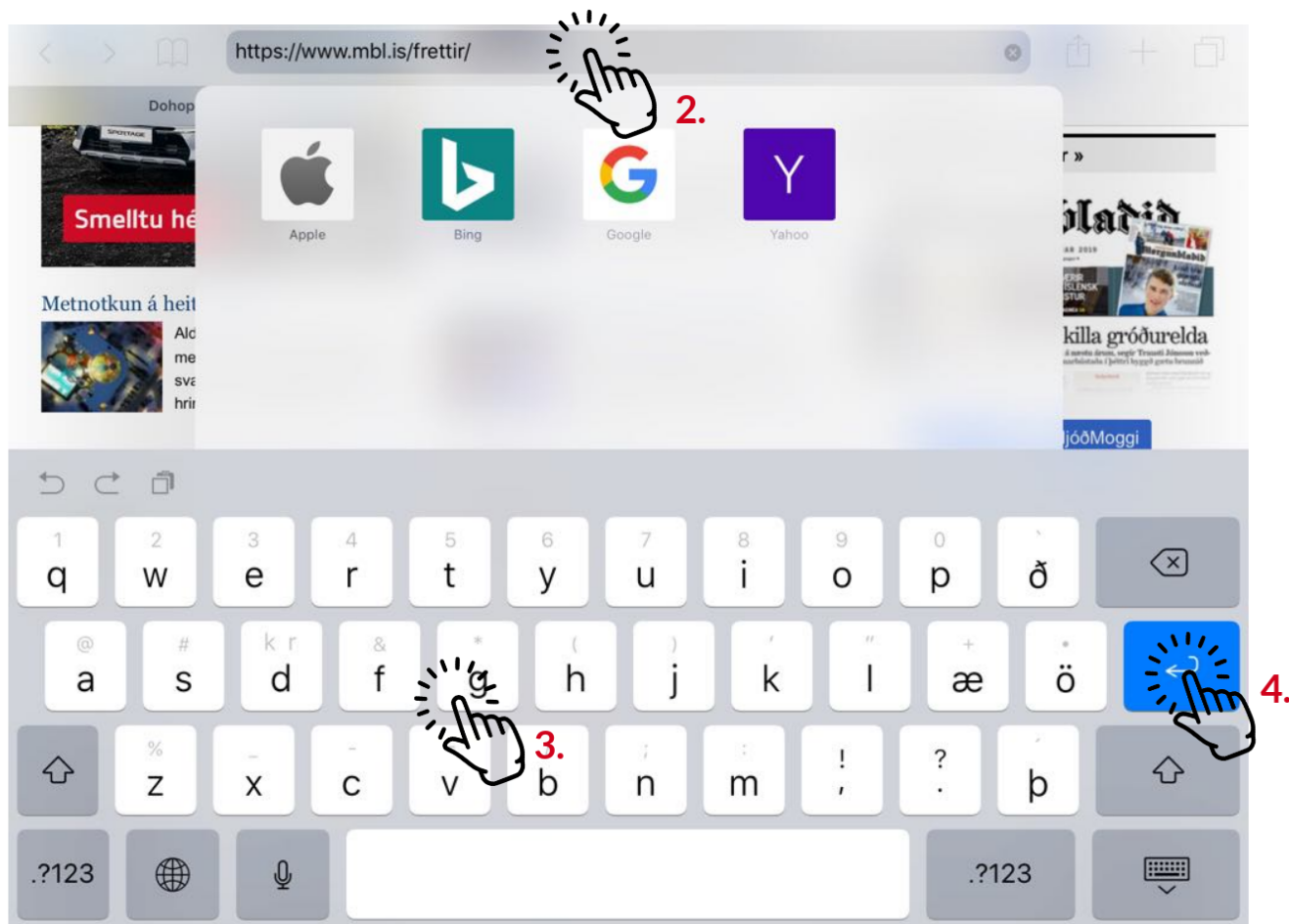


Vafri

Í vafranum getur þú skoðað fjöldann allan af vefsíðum. Í daglegu tali er oft talað um það að fara á netið þegar maður opnar vafrann. Til þess að vafra um á netinu verður þú að hafa internettengingu.

Að heimsækja vefsíðu

1. Smella á forritið vafri
2. Smella á stikuna
3. Rita inn nafnið á vefsíðunni
4. Smella á bláa "Enter" takkann



Dæmi um skemmtilegar vefsíður

mbl.is

visir.is

ruv.is

youtube.com

blika.is



Þó svo að það sé mikið af forritum í spjaltdölvunni þegar við fáum hana er hægt að nálgast ógrynni af forritum til viðbótar. Það er ekki nauðsynlegt að setja inn fleiri forrit en það veitir aukna notkunarmöguleika. Til dæmis má setja inn leiki, myndbandaveitur og forrit sem auðvelda aðgang að fréttum.

Á spjaltdölvunni má finna forrit sem veitir manni aðgang að fleiri forritum. Til þess að hægt sé að sækja forrit á spjaltdölvuna þarf að byrja á því að setja upp séstakan aðgang í þessu forriti. Þessi aðgangur kallast Apple ID.

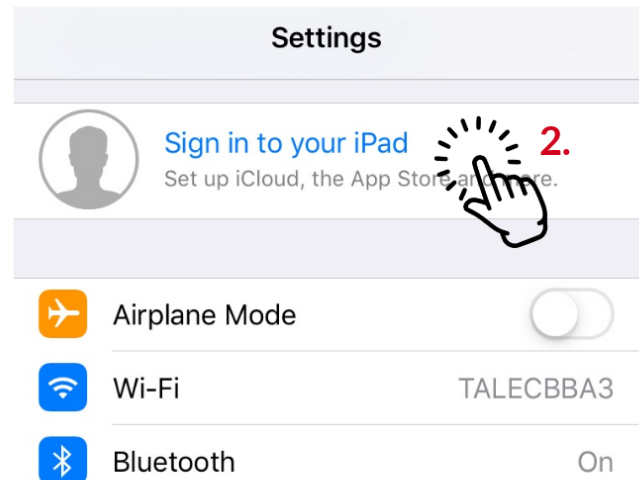
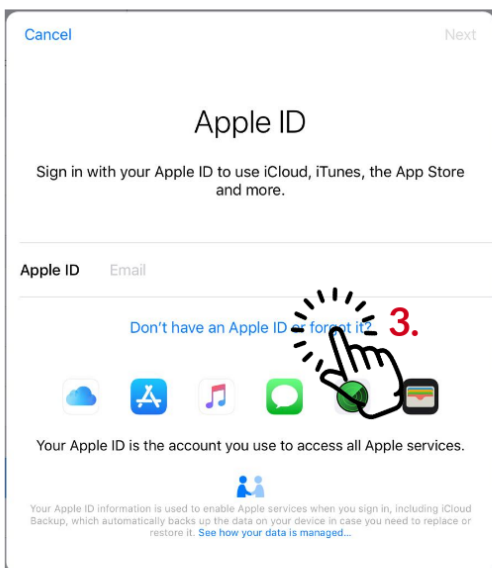
Það að búa til Apple ID er tiltölulega flókið ferli og fer fram á ensku. Því er mælt með því að fá aðstoð ef þekking á ensku er lítil.

Athugið að leiðbeiningarnar sem hér eru að finna sýna ekki hvert einasta skref í ferlinu, heldur einungis þau fyrstu.



Að stofna Apple ID

1. Smella á forritið stillingar
2. Smella á "Sign in to your iPad"
3. Smella á "Don't have an Apple ID"
4. Smella á "Create Apple ID"



Nú þegar búið er að setja upp aðgang er hægt að skoða og ná í spennandi forrit. Í versluninni eru til ógrynni af forritum og lang flest eru frí. Gott er að byrja alltaf á því að skoða forritin sem kosta ekkert, áður en maður kaupir forrit. Oftast finnur maður frítt forrit fyrir það sem maður er að leita að.

Finna og sækja forrit

1. Smella á forritið verslun
2. Smella á hnappinn "Search" sem finna má neðst í hægra horninu
3. Smella á stikuna og skrifa leitarorð
4. Smella á spennandi forrit sem birtist
5. Smella á "Get" hnappinn og rita inn aðgangsorð aðgangsins

Svo þarf að bíða aðeins á meðan forritið hleðst inn áður en það birtist á heimasvæðinu.



Take the perfect portrait
Why depth of field and lighting are so key.

by Readdle
Love your email again

GET



< Search



Veður

Stokkur Softw



More Stories For You

LET'S PLAY

THE BASICS

Today

Games

Apps

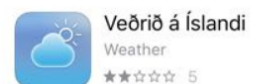
Updates

Filters v

Veður



OPEN



Tölvupóstur

Gott er að geta sent tölvupóst úr spjaldtölvunni. Á heimasvæðinu má finna sérstakt forrit sem býður upp á þetta. Hér er sýnt hvernig þú getur búið til nýtt tölvupóstfang og tengt það við spjaldtölvuna. Tölvupóstfangið er búið til í gegnum gmail sem er ein algengasta tölvupóstþjónustan.



Að tengja tölvupóstfang

1. Smella á forritið póstur
2. Smella á "Google" merkið
3. Smella á "Búa til reikning"

Þegar þetta er búið þarf að fylgja nokkrum skrefum þar sem leiðbeiningarnar eru á íslensku. Meðal annars þarf að slá inn nafn og búa til lykilorð fyrir reikninginn.

Google
Innskráning
Notaðu Google reikninginn þinn

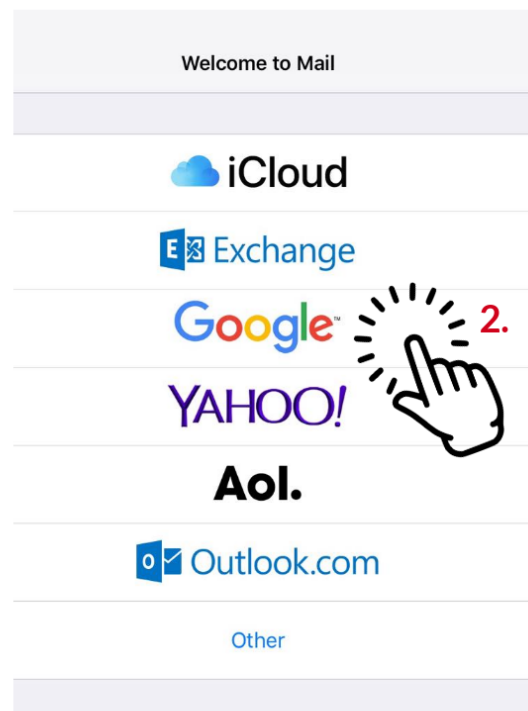
Veittu iPad aðgang að póstinum þínum og öðrum gögnum Google reikningsins.

Netfang eða símanúmer

Gleymt netfang?

Búa til reikning

Áfram



Facebook

Facebook er vinsæll samfélagsmiðill hér á landi og býður upp á marga skemmtilega eiginleika. Samfélagsmiðilinn má nálgast í forriti sem verður að sækja í versluninni.

Til þess að búa til facebook síðu, þarf að eiga tölvupóstfang sem þú notar til að búa til aðgang og skrá þig inn.

Facebook skilaboð (Messenger)

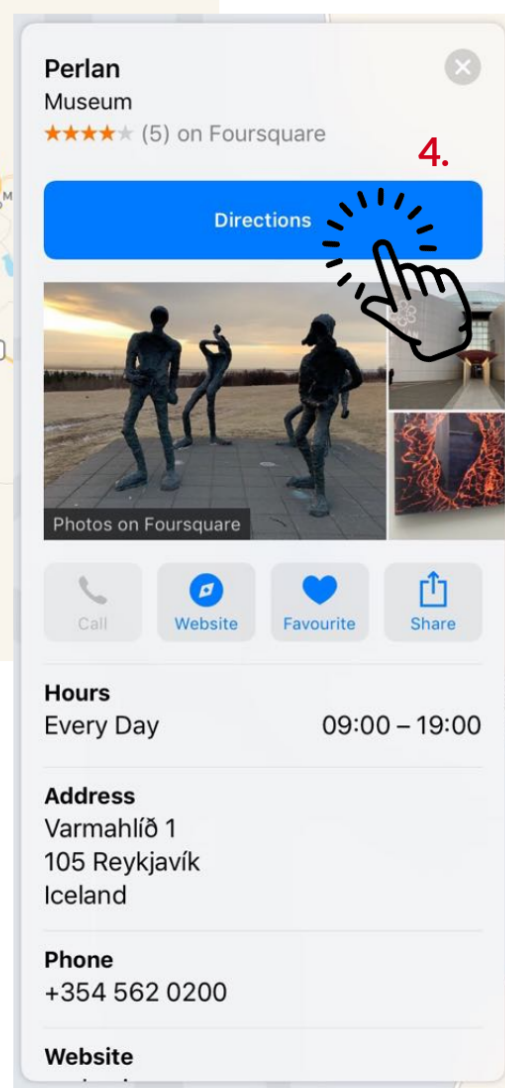
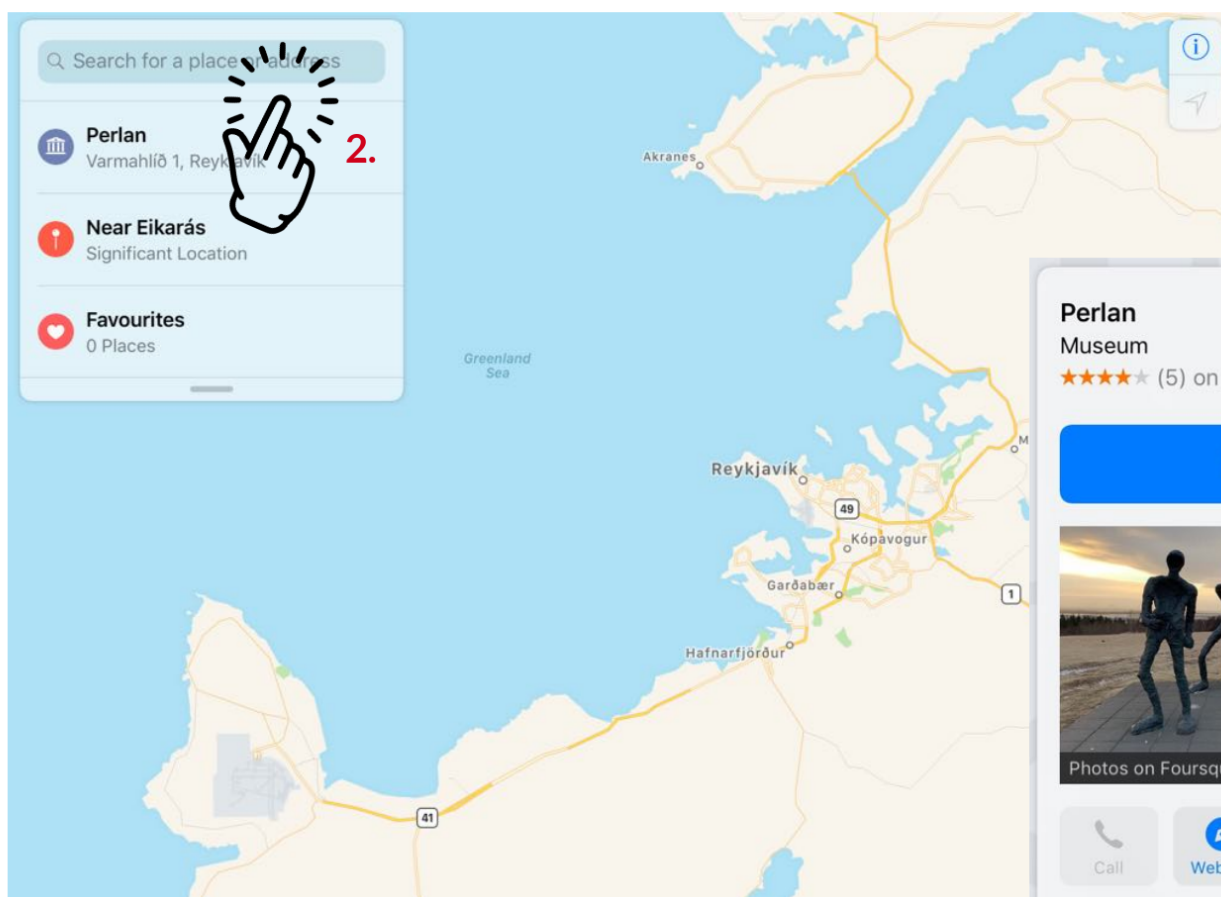
Facebook er með sérstakt forrit þar sem þú getur sent vinum skilaboð. Forritið sækir þú einnig í versluninni. Í þessu forriti notar þú sömu upplýsingar og til þess að skrá þig inn á Facebook. Þú getur sent öllum þeim sem eru vinir þínir á Facebook skilaboð inni í forritinu.



Kort

Kortaforritið er nýtsamlegt forrit. Það er hægt að nota það sem leiðarvísi og einnig skoða í því götur og kennileiti víðast hvar í heiminum. Forritið fylgir spjaldtölvunni svo ekki þarf að ná í það í verslunina. Hér sýnt hvernig hægt er að leita eftir stað og finna bestu leiðina á hann.

1. Smella á forritið kort
2. Smella á "Search" hnappinn og skrifa inn þann stað sem á að finna
3. Smella á bláa "Enter" takkann á lyklaborðinu
4. Smella á "Directions"



Google maps

Google maps er forrit sem hefur sama tilgang og kortaforritið. Mörgum þykir þetta forrit þægilegra, auk þess að það býður upp á fleiri möguleika. Forritið fæst frítt í versluninni svo það er um að gera að prófa að ná í það!

Uppfærslur

Reglulega koma út nýjar uppfærslur fyrir Ipad spjaldtölvur. Það er mikilvægt að uppfæra spjaldtölvuna reglulega til þess að verja hana frá tölvuþrjótum. Ef hún er hins vegar orðin meira en 4-5 ára gömul er betra að sleppa því að uppfæra hana vegna þess að þá er hætt við að virkni spjaldtölvunnar verði hæg. Gott er að miða við það að uppfæra spjaldtölvuna á 6 mánaða fresti.

Að uppfæra spjaldtölvuna

1. Smella á forritið stillingar
2. Smella á hnappinn "General"
3. Smella á "Software Update"
4. Smella á "Download and Install" (Ef þessi rammi birtist ekki er spjaldtölvun nú þegar með nýjustu uppfærsluna)

Þegar búið er að fara eftir öllum skrefunum þarf að bíða í svolitla stund á meðan uppfærslan hleðst inn.

5. Smella á "Install now". Eftir að smellt hefur verið á hnappinn endurræsir spjaldtölvun sig og að því loknu er uppfærslan komin inn

The image shows a screenshot of the iOS Settings app. The left sidebar shows the 'Settings' menu with 'General' selected. The main screen shows the 'General' settings page with 'Software Update' selected. Below that, the 'Software Update' screen shows the available update 'iOS 12.1.3' with a 'Download and Install' button. A 'Learn More' link is also visible. Hand icons with numbers 1-5 indicate the steps to follow: 1. Tap the Settings icon, 2. Tap 'General', 3. Tap 'Software Update', 4. Tap 'Download and Install', and 5. Tap 'Install Now'.